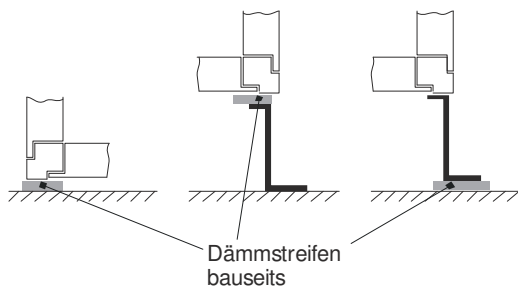


ohne  
Grundrahmen

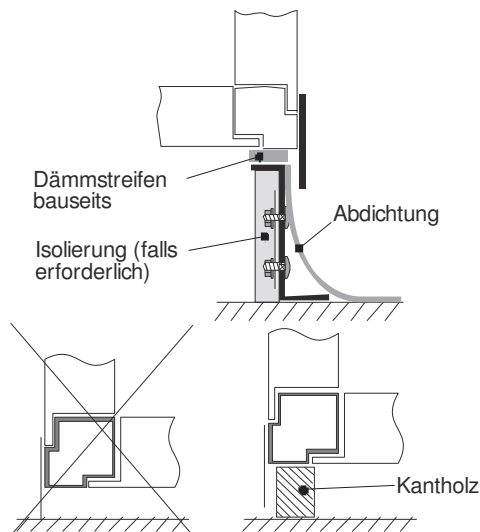
Grundrahmen  
vorab geliefert

Grundrahmen  
angebaut geliefert



Zur Aufstellung und Montage der Geräte und Geräteteile ist ein ebener, waagrechter und tragfähiger Untergrund erforderlich. Grundrahmen müssen waagrecht ausgerichtet, Fundamentsockel eben und waagrecht ausgeführt sein. (Kontrolle durch Richtlatte) Um ein Klemmen der Revisionstüren zu vermeiden muss der untere Geräterahmen vollständig aufliegen, eine Punktauflage ist nicht zulässig.

Zur Vermeidung von Körperschallübertragung vom Klimagerät auf das Gebäude muss zwischen Aufstellfläche bzw. Fundament und Klimagerät eine dauerelastische Zwischenlage vorgesehen werden. Diese Zwischenlage sollte vorzugsweise in Form von Dämmstreifen längs unter den Geräterahmenprofilen oder unter dem Grundrahmen angebracht werden.

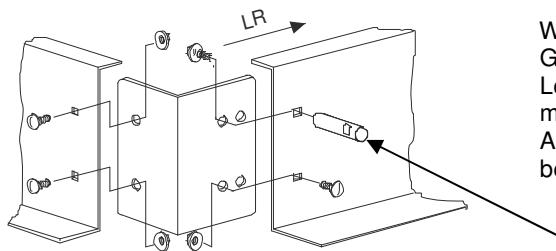


Die Isolierung des WOLF-Grundrahmens und seine Einbindung in die Dachabdichtung muss bauseits erfolgen. Die Isolierung des Grundrahmens sollte vorzugsweise auf der Innenseite des Grundrahmens erfolgen, da dadurch die Einbindung in die Dachabdichtung wesentlich erleichtert wird.

Das Aufstellen auf der Tropfleiste ist nicht zulässig, da dabei die Tropfleiste beschädigt werden würde. Dies kann ggf. durch unterlegen von geeigneten Kanthölzern vermieden werden.

## Achtung

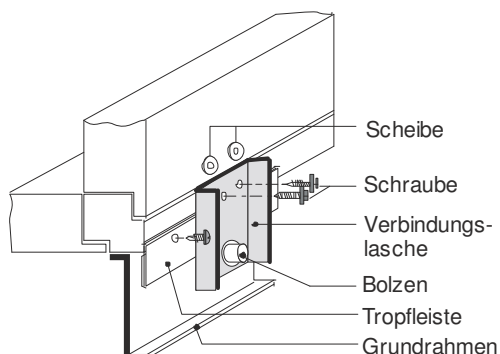
**Der untere Geräterahmen muss vollständig auf dem Grundrahmen bzw. Fundamentsockel aufliegen, eine Punktauflage ist nicht zulässig!**



WOLF-Grundrahmen (inklusive Tropfleiste) sind entweder fest am Gerät montiert oder werden lose (vorab) geliefert. Lose gelieferte Grundrahmen werden in Einzelteilen ausgeliefert und müssen bauseits entsprechend der dem Grundrahmen beiliegenden Anleitung zusammengebaut, ausgerichtet und an der Aufstellfläche befestigt werden.

Bei vorab gelieferten Grundrahmen ist die Schraubung gegen den vorhanden Bolzen auszutauschen.

Bei geteilt gelieferten Geräten mit montiertem Grundrahmen stimmen Grundrahmenteilung und Geräteteilung überein

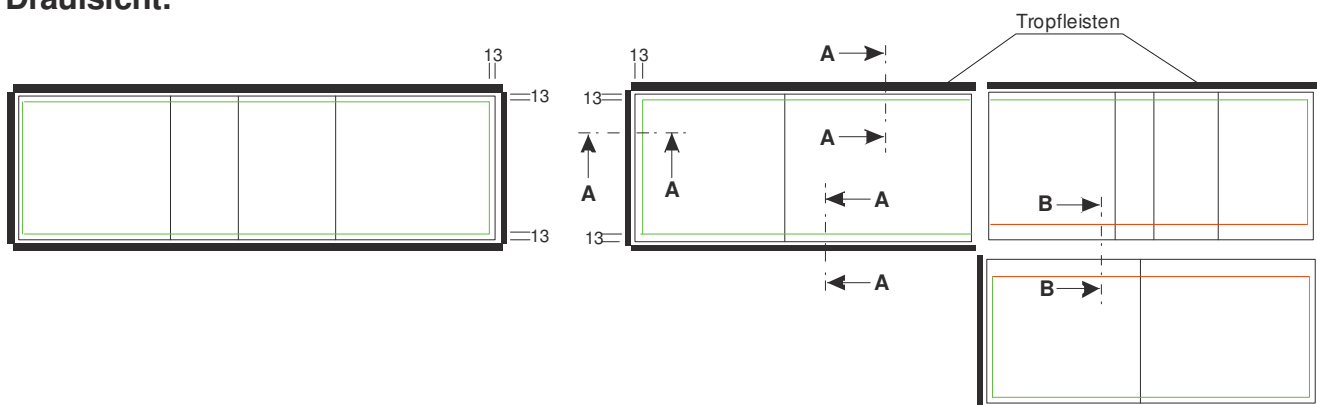


Die Geräte müssen beim Aufsetzen auf den Grundrahmen bzw. den Fundamentsockel so ausgerichtet werden, dass umlaufend ein Abstand von ca. 13mm zwischen Grundrahmen bzw. Fundamentsockel und Tropfleiste bleibt.

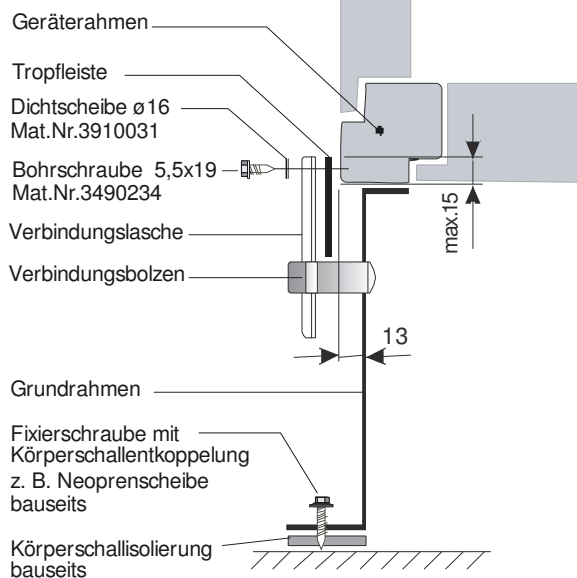
Nach vollständiger Montage müssen die Klimageräte mit den beiliegenden Laschen am Grundrahmen bzw. Fundamentsockel befestigt werden (Schutz gegen Winddruck).

### Montage der KGTop Transporteinheiten auf Grundrahmen

#### Draufsicht:



#### A:A



#### B:B

